

# INFORME DE VENDIMIA 2016



# INDICE:

nº páginas

<b>1.- INTRODUCCIÓN:</b>	.....3
<b>2.- DATOS METEOROLÓGICOS:</b>	.....4
<b>3.- DATOS DE PRODUCCIÓN:</b>	.....6
a).- SEGÚN COLOR DE UVA (BLANCA/TINTA):	.....6
b).- PRODUCCIÓN SEGÚN VARIEDAD DE UVA:	.....7
c).- HISTORICOS DE PRODUCCIÓN 2006- 2016	.....8
d).- HISTORICOS DE PRODUCCIÓN VENDIMIAS 2006- 2016, SEGÚN COLOR DE LA UVA (BLANCA/TINTA)	.....9
e).- CAUSAS DE LAS BAJAS PRODUCCIONES EN LAS VENDIMIAS CONTROLADAS POR LA D.O. VINOS LA PALMA. (1995-2016)	.....10
<b>4.- ANALISIS DE DATOS SEGÚN VARIEDADES DE UVA (VENDIMIAS 2006-2016)</b>	.....11
ALBILLO CRIOLLO	.....11
LISTÁN BLANCO DE CANARIAS	.....12
MALVASÍA AROMÁTICA	.....13
VIJARIEGO BLANCO	.....14
LISTÁN PRIETO	.....15
SABRO	.....16
NEGRAMOLL	.....17
VIJARIEGO NEGRO	.....18
<b>5.- KILOGRAMOS DE UVAS PRODUCIDOS POR SUBZONAS DE PRODUCCIÓN DE LA DENOMINACIÓN DE ORIGEN DE VINOS LA PALMA</b>	.....19
<b>6.- CARACTERÍSTICAS DE LAS PARCELAS DE VIÑEDO INSCRITAS EN EL CONSEJO REGULADOR</b>	.....20
<b>7.- ANÁLISIS DE DATOS SEGÚN MUNICIPIO</b>	.....21
FUENCALIENTE.	.....21
EL PASO.	.....24
VILLA DE MAZO.	.....26
LOS LLANOS DE ARIDANE.	.....28
BREÑA BAJA.	.....30
BREÑA ALTA.	.....31
PUNTAGORDA.	.....32
VILLA DE GARAFÍA.	.....35
TIJARAFE.	.....38
OTROS MUNICIPIOS.	.....40

## 1.- INTRODUCCIÓN:

La campaña de vendimia 2016 dio comienzo el 16 de agosto en la Subzona Hoyo de Mazo para concluir el 10 de noviembre en la Subzona Norte de la isla, con 773.906 kilos de uva controlados por La Denominación de Origen de Vinos “La Palma”.

Haciendo una valoración en su conjunto sobre la campaña, se pudo observar que las viñas no tuvieron la habitual caída de hojas en el periodo invernal (parada vegetativa), detectándose en el mes de diciembre viñas “destempladas” es decir en plena brotación que posteriormente fueron podadas en el mes de febrero, y cuya brotación definitiva no llegó hasta el mes de junio.



Imagen de “Viñas destempladas”.- Secano, 650m de altitud,  
Paraje de Los Graneles, Municipio de Fuencaliente  
Foto hecha el 11 de enero de 2016

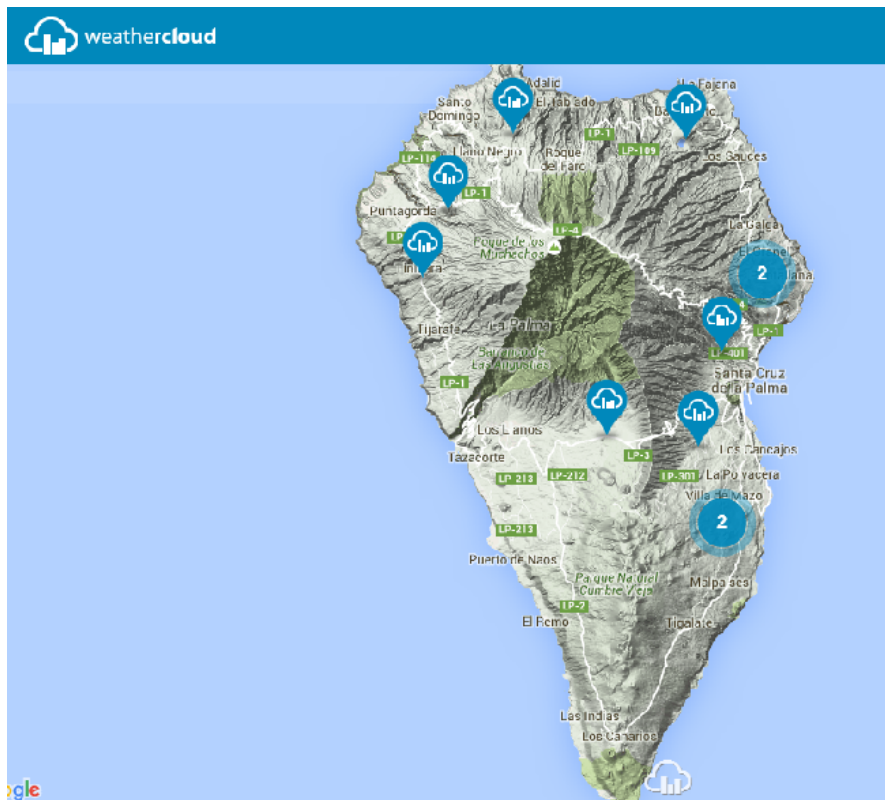
Los daños por mala brotación fueron generalizados en toda la isla, afectando en mayor o menor medida, a una superficie total casi 600 has de viñedo. Desde los primeros estadios del ciclo vegetativo se observó que venía mal: no había yemas, yemas mal brotadas e irregulares, brotación tardía en muchos casos. Si bien, en la Subzona Norte hay que hacer una diferenciación, las viñas que se encontraban en cotas superiores a los 900 metros, aquellas que estaban orientadas al norte (zona de avisero y fondo de barranco como las llaman los viticultores de la zona) se observaba un daño mayor). Así mismo en esta cota de altitud, en aquellas zonas expuestas al sur y lomos de los barrancos (zona de solana según designación popular) el nivel de daño que se observaba era menor.

A todo lo anterior hay que añadir los daños producidos por el incendio en las Subzonas Fuencaliente y Hoyo de Mazo. Se estima que la superficie afectada en mayor o menor medida por este desastre natural ocurrido en los municipios de Fuencaliente y de El Paso abarca unas 40 hectáreas, de las cuales en la vendimia del año 2015 se contabilizaron unos 130.000kg de uva controlados por El Consejo Regulador de La Denominación de Origen de Vinos “La Palma” procedente de esas zonas.

## 2.- DATOS METEOROLÓGICOS:

Para que nos hagamos una idea de las condiciones meteorológicas que acompañaron el cultivo y ciclo vegetativo de la viña a lo largo del ciclo de cultivo, mostramos los siguientes datos obtenidos de distintas estaciones meteorológicas.

El siguiente análisis se realiza basándonos en los datos de las estaciones meteorológicas ubicadas en zonas próximas a viñedos. Base de datos **weathercloud** (puede consultarse en la web del Consejo Regulador [www.vinoslapalma.com](http://www.vinoslapalma.com))



DATOS DE TEMPERATURA Y PRECIPITACIÓN OBTENIDOS POR LA ESTACIÓN METEOROLÓGICA DE LAS TRICIAS, **GARAFÍA** ubicada a 1.205m de altitud

PERIODO DE OCTUBRE 2015 A ABRIL 2016:

PRECIPITACIÓN (mm)	1.184,4
TEMPERATURA MEDIA (°C)	12,64

DATOS DE TEMPERATURA Y PRECIPITACIÓN OBTENIDOS POR LA ESTACIÓN METEOROLÓGICA DE BELLIDO **TIJARAFE** ubicada a 848 metros de altitud

PERIODO DE OCTUBRE DE 2015 A ABRIL 2016:

PRECIPITACIÓN (mm)	280,8
TEMPERATURA MEDIA (°C)	14,54



DATOS OBTENIDOS POR LA ESTACIÓN METEOROLÓGICA DE MEDIO AMBIENTE, EN **EL PASO** ubicada a 846 metros de altitud

PERIODO DE OCTUBRE DE 2015 A ABRIL 2016:

PRECIPITACIÓN (mm)	449,90
TEMPERATURA MEDIA (°C)	14,01

DATOS OBTENIDOS POR LA ESTACIÓN METEOROLÓGICA DE LOS CANARIOS, **FUENCALIENTE** ubicada a 771 metros de altitud

PERIODO DE OCTUBRE 2015 A ABRIL 2016:

PRECIPITACIÓN (mm)	191,00
TEMPERATURA MEDIA (°C)	15,78

Sin datos concluyentes en este sentido, ya que sería necesario un estudio más profundo de los datos climatológicos, y a pesar de que quizás las temperaturas no alcanzasen los valores para poder ser consideradas de siniestro, sería conveniente realizar una valoración en su conjunto, pues en esta campaña 2015-2016, se pudo observar que las viñas no tuvieron parada vegetativa en el periodo invernal, observándose en el mes de diciembre viñas “destempladas” es decir en plena brotación. Creemos que esto se ha debido principalmente, a las lluvias tempranas fuera de época ocurridas en los meses de septiembre y octubre y a las temperaturas elevadas en los meses de noviembre y diciembre.

### 3.- DATOS DE PRODUCCIÓN:

#### a).-SEGÚN COLOR DE UVA (BLANCA/TINTA):

En la siguiente gráfica podemos observar como en la campaña 2016, las producciones de uva blanca y tinta están muy igualadas, siguiendo la tónica de las últimas campañas.

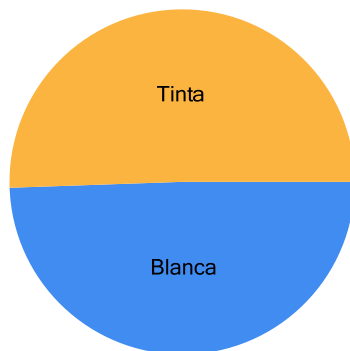
#### Resumen Vendimia del año 2016

LA PALMA

Kilos controlados	Sup. controlada (Has)
<b>773.906</b>	<b>442,5543</b>

#### Vendimia agrupada por color de la uva

Color de la uva	Kilos
Blanca	382.756
Tinta	391.151
<b>TOTALES</b>	<b>773.906</b>

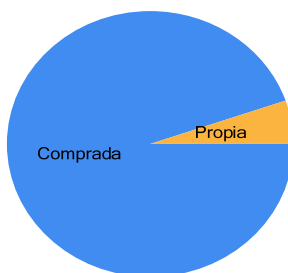


■ Blanca ■ Tinta

En la siguiente gráfica podemos observar como tan solo el 5,30% de la uva controlada por El Consejo Regulador es de producción propia, entendiéndose como tal la producida por viticultores cuya figura jurídica coincide con la de una bodega inscrita en el Consejo Regulador.

#### Vendimia agrupada por tipo de uva

Origen	Kilos
Comprada	732.865
Propia	41.042
<b>TOTALES</b>	<b>773.906</b>



■ Comprada ■ Propia

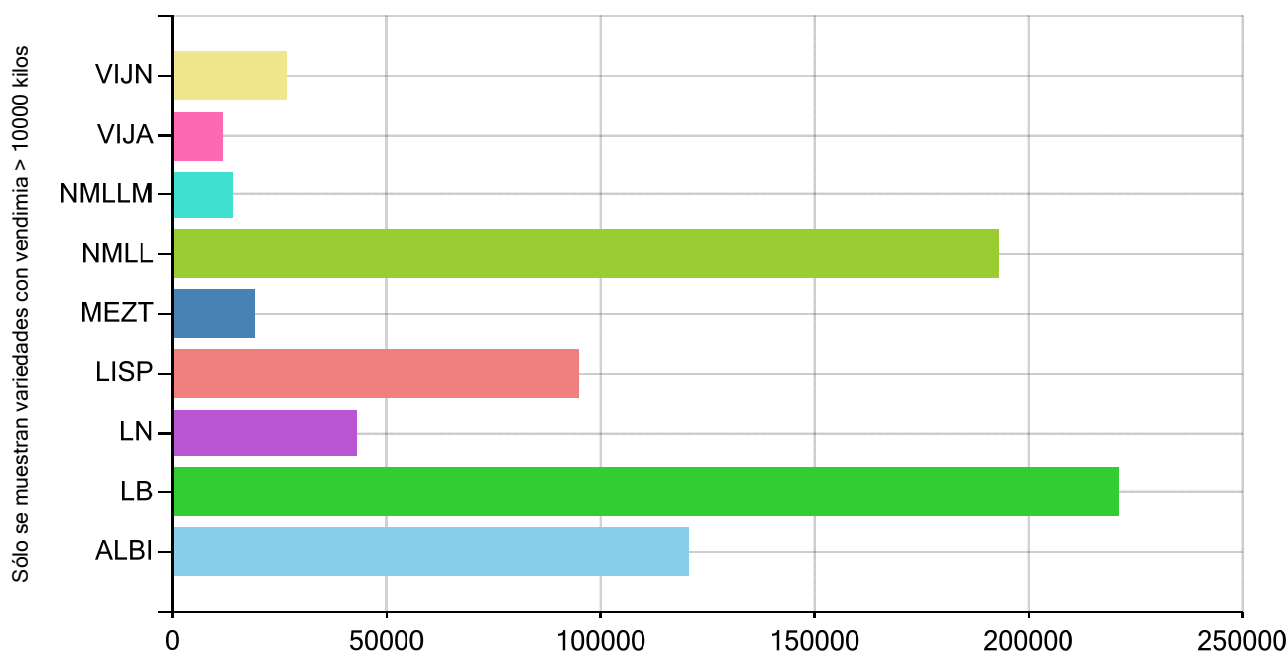
gerente@vinoslapalma.com

## b).- PRODUCCIÓN SEGÚN VARIEDAD DE UVA:

La riqueza varietal de la isla es muy importante, recolectándose uvas de 20 variedades distintas. Las mayoritarias en cuanto a producción son el Listán Blanco de Canarias, seguida del Negramoll y del Albillo Criollo. Entre las tres suman el 69% de la producción insular (cosecha 2016).

### Vendimia agrupada por variedad de uva

Variedad	Abreviatura	Kilos
ALBILLO CRIOLLO	ALBI	120.818
BASTARDO NEGRO	BASN	3.235
BERMEJUELA	BERM	370
CASTELLANA NEGRA	CASN	8.261
FORASTERA BLANCA	FORB	5
GUAL	GUAL	519
LISTÁN BLANCO DE CANARIAS	LB	221.139
LISTÁN NEGRO	LN	42.867
LISTÁN PRIETO	LISP	94.967
MALVASÍA AROMÁTICA	MAAR	9.290
MEZCLA BLANCAS	MEZB	1.622
MEZCLA TINTAS	MEZT	19.006
MOSCATEL DE ALEJANDRÍA	MOSA	181
NEGRAMOLL	NMLL	193.249
NEGRAMOLL MULATA	NMLLM	13.953
PEDRO XIMÉNEZ	PEDX	57
SABRO	SABR	1.827
TINTILLA	TINT	3.183
VERDELLO	VERD	797
VIDUEÑO	VID	732
VIJARIEGO BLANCO	VIJA	11.446
VIJARIEGO NEGRO	VIJN	26.384
<b>TOTALES</b>		<b>773.906</b>

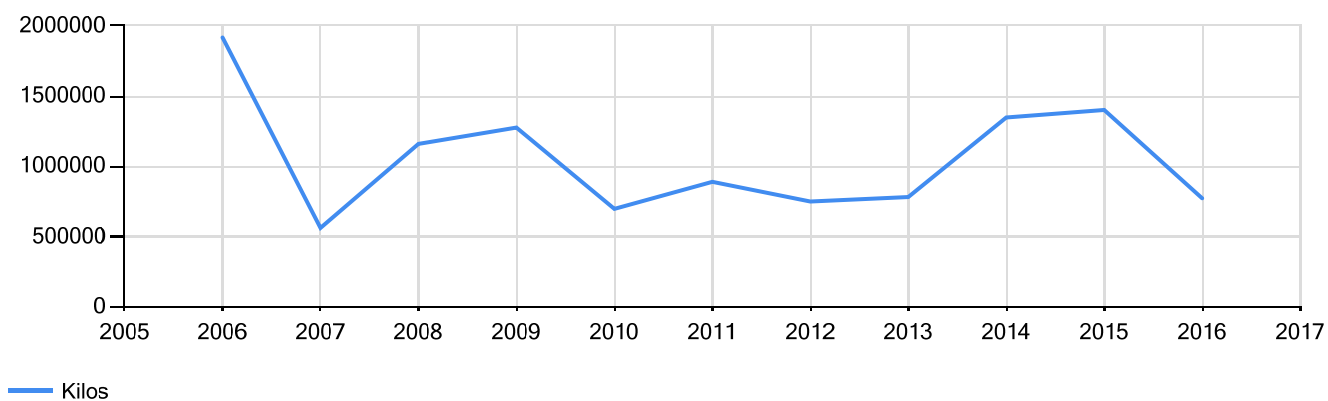


### c).- HISTORICOS DE PRODUCCIÓN 2006- 2016:

Histórico de las vendimias de 2006 a 2016

Vendimia agrupada por año

Año	Kilos
2006	1.916.648
2007	562.900
2008	1.160.275
2009	1.276.476
2010	697.881
2011	891.103
2012	750.303
2013	782.472
2014	1.348.545
2015	1.401.902
2016	773.906
<b>TOTALES</b>	<b>11.562.411</b>
<b>MEDIA</b>	<b>1.051.128</b>



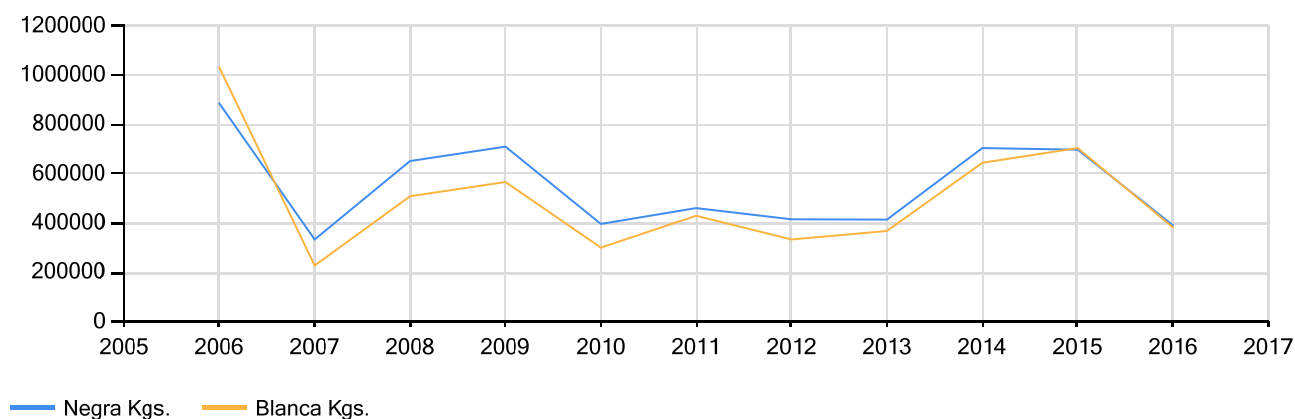


#### d.)- HISTORICOS DE PRODUCCIÓN VENDIMIAS 2006- 2016, SEGÚN COLOR DE LA UVA (BLANCA/TINTA):

Según se muestra en la siguiente gráfica, en la última campaña el 49% de la cosecha de uva recolectada por las 19 bodegas elaboradoras acogidas a La Denominación de Origen de Vinos La Palma, ha correspondido a variedades blancas, frente al 51% que corresponde a variedades tintas, manteniéndose así la tendencia de la última década.

##### Vendimia agrupada por color de la uva (Kilos)

Año	Negra	Blanca	Total
2006	885.495	1.031.154	1.916.648
2007	334.152	228.748	562.900
2008	651.369	508.906	1.160.275
2009	709.841	566.634	1.276.476
2010	396.897	300.984	697.881
2011	460.898	430.205	891.103
2012	415.876	334.427	750.303
2013	414.234	368.238	782.472
2014	703.972	644.573	1.348.545
2015	697.853	704.049	1.401.902
2016	391.151	382.756	773.906
<b>TOTALES</b>	<b>6.061.737</b>	<b>5.500.674</b>	<b>11.562.411</b>
<b>MEDIA</b>	<b>551.067</b>	<b>500.061</b>	<b>1.051.128</b>



(\*) Años 2006 y 2015 únicos años de los estudiados en los que las producciones de uva blanca superan la de tinto. Hay que decir que las proporciones se han mantenido constantes a lo largo de estos años, 48% de blancas y 52% de tintas.



## **e).- CAUSAS DE LAS BAJAS PRODUCCIONES EN LAS VENDIMIAS CONTROLADAS POR LA D.O. VINOS LA PALMA (1995- 2016):**

Las peores cosechas de La Denominación de Origen en cuanto a kilogramos de uva recolectados, se produjeron en los siguientes años:

**Año 1995** con 344.045 kg de uva controlados. Ese fue un año de sequía extrema. Año más seco que se recuerda desde 1.945 y tan solo habían inscritas en el Consejo Regulador cinco bodegas, había menos viticultores pero mayor superficie de viñedo.

**Año 1998** con 494.370 kg. En ese momento el Consejo Regulador ya contaba con once bodegas inscritas y más hectáreas de viñedo que actualmente.

**Año 2002** con 809.615 kg, la climatología fue adversa, y hubo mala brotación y poco nacimiento de racimos. En esta fecha, ya se habían incorporado al Consejo Regulador, la mayoría de las bodegas de la subzona Norte.

**Año 2007** con 562.900 kg. Año en el que se produjo la mayor granizada que se recuerda en los últimos años que afectó mucho a la subzona Norte y a la zona del Paso y cumbres de Fuencaliente. Ese mismo año, también se produjo un golpe de calor importante que afectó a la zona de medianías de los municipios de Fuencaliente, El Paso y Los Llanos.

**Año 2010** con 697.881 kg. Año en que la climatología en general fue adversa. Mala brotación, poco nacimiento de racimos, quizás producido por la ausencia de frío invernal, mala floración y cuajado, produciéndose en algunas zonas corrimiento de racimo por la presencia de nieblas. Fuertes y continuos temporales de viento ocurridos durante los meses de marzo y abril, que cogieron a la viña en plena brotación. Importante incidencia de mildiu y oídio principalmente en la subzona Hoyo de Mazo y en menor medida en la de Fuencaliente y Norte de la isla, debido a la persistencia de lloviznas y ausencia de días soleados. Pero sin duda, las mayores pérdidas fueron las ocasionadas por las repetidas olas de calor y el viento levante del mes de agosto, que asoló toda la geografía insular. Los efectos de las altas temperaturas y la baja humedad relativa, sumados a las fuertes rachas de viento, provocaron que las pérdidas llegaran al 95% en algunos casos. La viña sufrió parada vegetativa y en muchas parcelas la incidencia del viento provocó la defoliación completa de las plantas. Las cotas altas de la subzona Norte fueron las más afectadas.

**Año 2011**, con 891.103 kg. Las causas de esta merma podemos encontrarlas en el poco nacimiento de racimos, debido a la mala brotación del viñedo por la ausencia de frío invernal. A esto hay que sumar los continuos ataques de mildiu y oídio que cogieron a muchos viticultores desprevenidos y el desánimo generalizado que manifiestan muchos viticultores que ha provocado el abandono de gran número de parcelas de viñedo.

**Año 2012**, con 750.303 kg. Las causas de esta baja producción podemos encontrarlas en la sequía tan pronunciada y acusada que tuvimos a lo largo de todo el invierno y a las frecuentes olas de calor en la temporada estival.

**Año 2013**, con 782.472 kg. La climatología jugó un papel condicionante. Bajas temperaturas y lluvias persistentes en los meses de mayo, junio y julio lo que provocó aparición de enfermedades fúngicas.

El año que nos ocupa **2016**, con 773.906 kilos, también se puede considerar como una de las peores cosechas. Como ya se ha comentado en el presente informe, las condiciones meteorológicas así como el incendio no acompañaron la producción de uva.

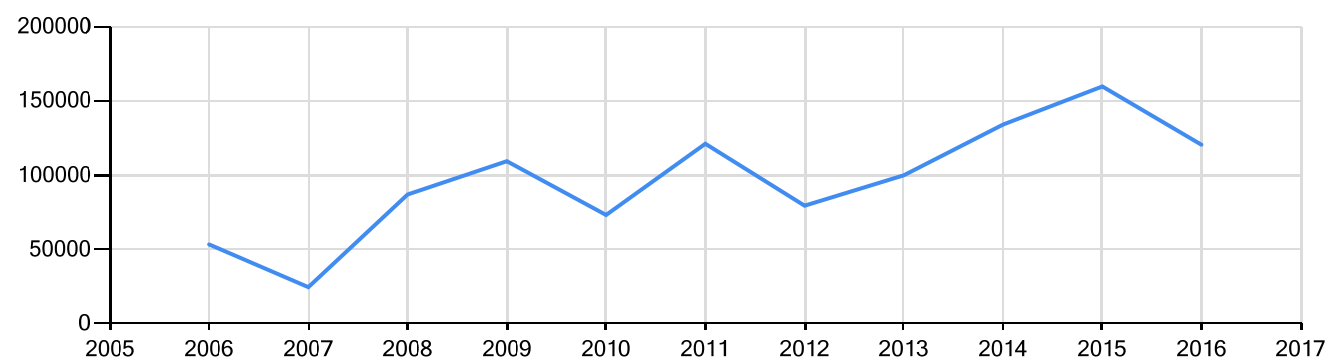
#### 4.- ANALISIS DE DATOS SEGÚN VARIEDADES DE UVA (VENDIMIAS 2006-2016):

##### Histórico de la variedad Albillo criollo

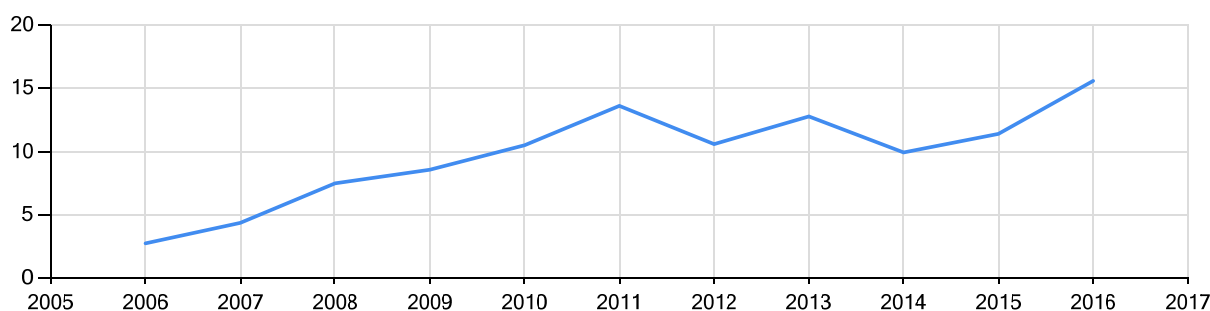
LA PALMA

##### Kilos de Albillo criollo agrupado por año

Año	Kilos	Total Vendimia	% Respecto vendimia
2006	53.561	1.916.648	2.79
2007	24.793	562.900	4.40
2008	87.289	1.160.275	7.52
2009	109.740	1.276.476	8.60
2010	73.464	697.881	10.53
2011	121.551	891.103	13.64
2012	79.705	750.303	10.62
2013	100.206	782.472	12.81
2014	134.434	1.348.545	9.97
2015	160.177	1.401.902	11.43
2016	120.818	773.906	15.61
<b>TOTALES</b>	<b>1.065.738</b>		<b>Media = 9,81 %</b>



— Kilos



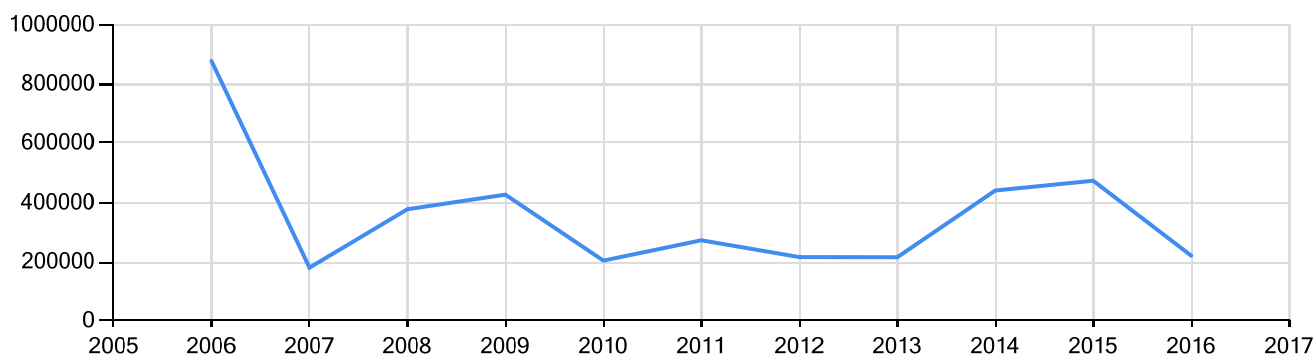
— % de la variedad respecto al total de vendimia

El % de producción de esta variedad ha ido creciendo con el paso de los años, incluso en campañas como la de 2016 en la que la producción de uva de otras variedades ha sufrido una importante merma.

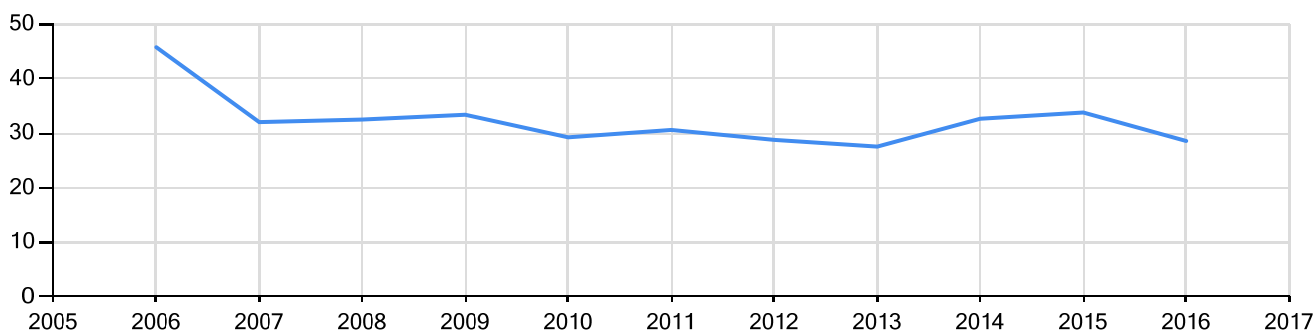
## Histórico de la variedad Listán blanco de Canarias

### Kilos de Listán blanco de Canarias agrupado por año

Año	Kilos	Total Vendimia	% Respecto vendimia
2006	877.587	1.916.648	45,79
2007	180.379	562.900	32,04
2008	377.357	1.160.275	32,52
2009	426.460	1.276.476	33,41
2010	204.189	697.881	29,26
2011	272.696	891.103	30,60
2012	215.888	750.303	28,77
2013	215.593	782.472	27,55
2014	440.616	1.348.545	32,67
2015	473.857	1.401.902	33,80
2016	221.139	773.906	28,57
<b>TOTALES</b>	<b>3.905.760</b>		<b>Media = 32,27 %</b>



— Kilos



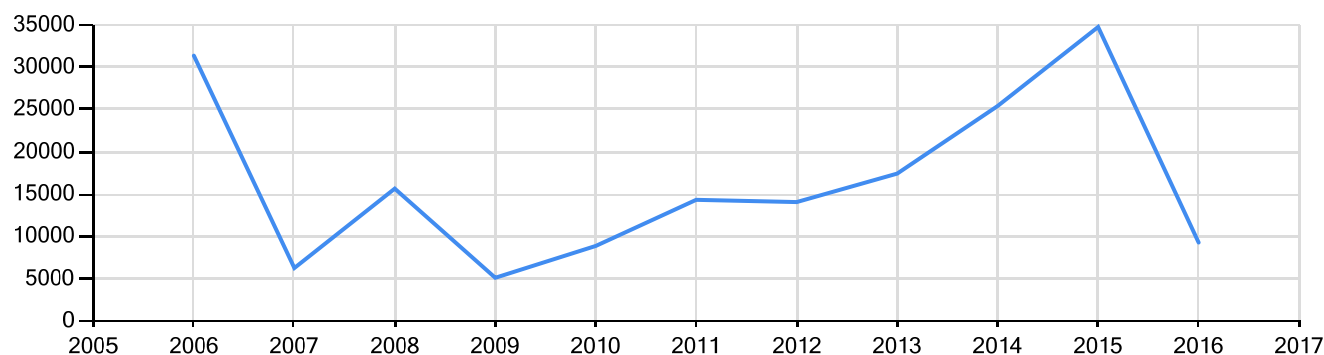
— % de la variedad respecto al total de vendimia

Esta variedad, pese a ser la que más kilos de uva aportó a La Denominación de Origen de Vinos La Palma, es la que mayor porcentaje de merma ha sufrido si comparamos la producción con la campaña pasada debido fundamentalmente a la sequía que viene produciéndose en las Subzonas Fuencaliente y Hoyo de Mazo así como a los incendios.

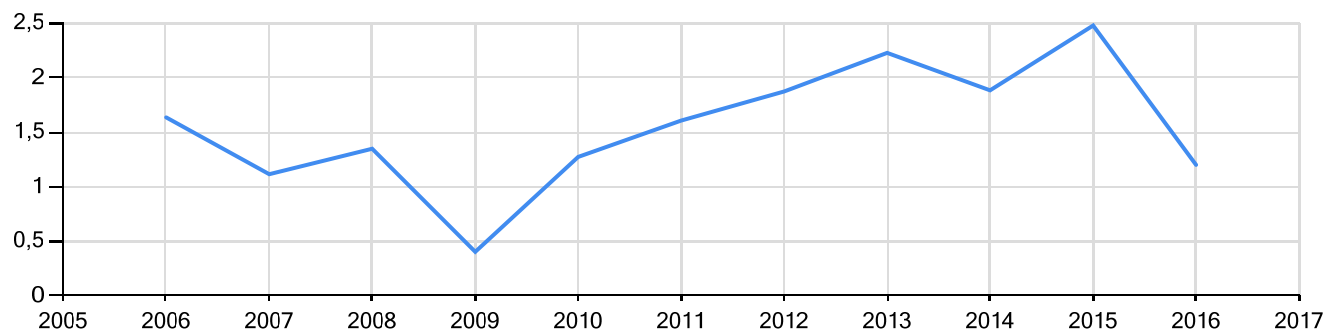
Histórico de la variedad Malvasía aromática

Kilos de Malvasía aromática agrupado por año

Año	Kilos	Total Vendimia	% Respecto vendimia
2006	31.357	1.916.648	1,64
2007	6.277	562.900	1,12
2008	15.644	1.160.275	1,35
2009	5.135	1.276.476	0,40
2010	8.887	697.881	1,27
2011	14.320	891.103	1,61
2012	14.058	750.303	1,87
2013	17.432	782.472	2,23
2014	25.408	1.348.545	1,88
2015	34.743	1.401.902	2,48
2016	9.290	773.906	1,20
<b>TOTALES</b>	<b>182.549</b>		<b>Media = 1,55 %</b>



— Kilos



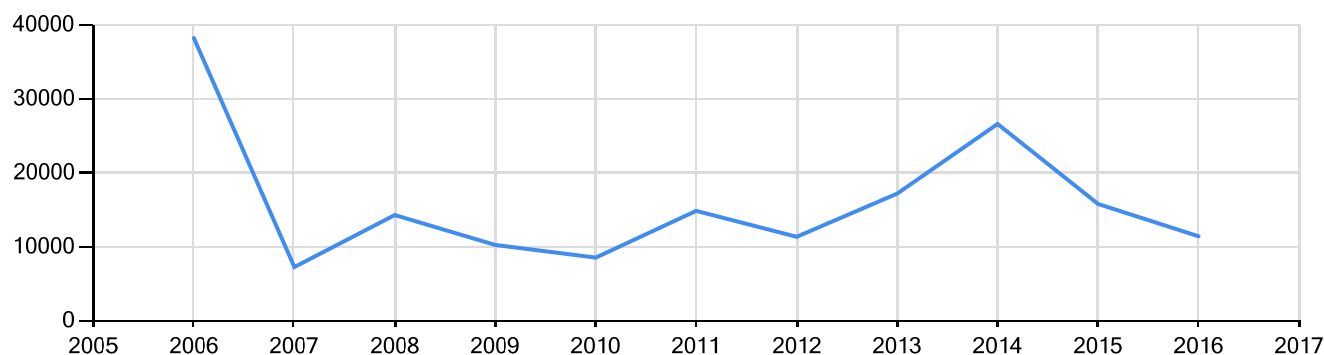
— % de la variedad respecto al total de vendimia

En el caso de la variedad Malvasía hay que tener en cuenta que en el cómputo de kilos están contabilizados tanto los que se dedican a la elaboración de vinos dulces como los que se van a dedicar para elaborar seco.

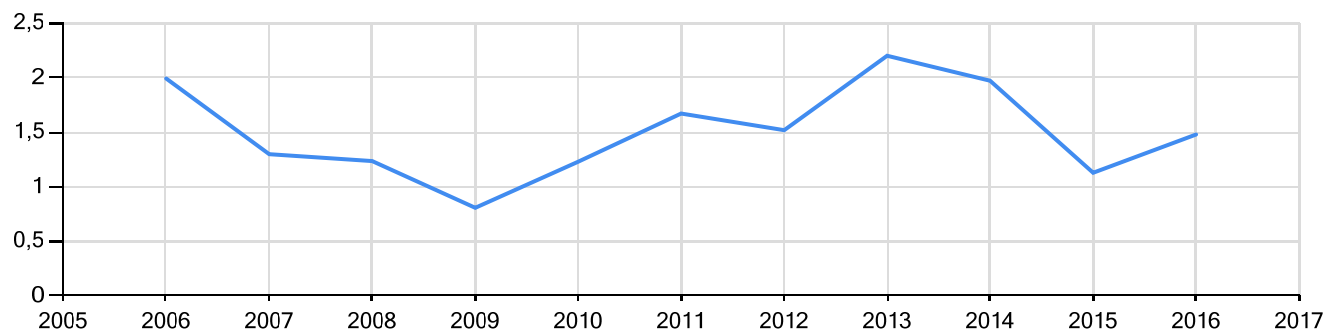
Histórico de la variedad Vijariego blanco

Kilos de Vijariego blanco agrupado por año

Año	Kilos	Total Vendimia	% Respecto vendimia
2006	38.200	1.916.648	1,99
2007	7.306	562.900	1,30
2008	14.331	1.160.275	1,24
2009	10.290	1.276.476	0,81
2010	8.582	697.881	1,23
2011	14.890	891.103	1,67
2012	11.395	750.303	1,52
2013	17.227	782.472	2,20
2014	26.603	1.348.545	1,97
2015	15.820	1.401.902	1,13
2016	11.446	773.906	1,48
<b>TOTALES</b>	<b>176.089</b>		<b>Media = 1,50 %</b>



— Kilos

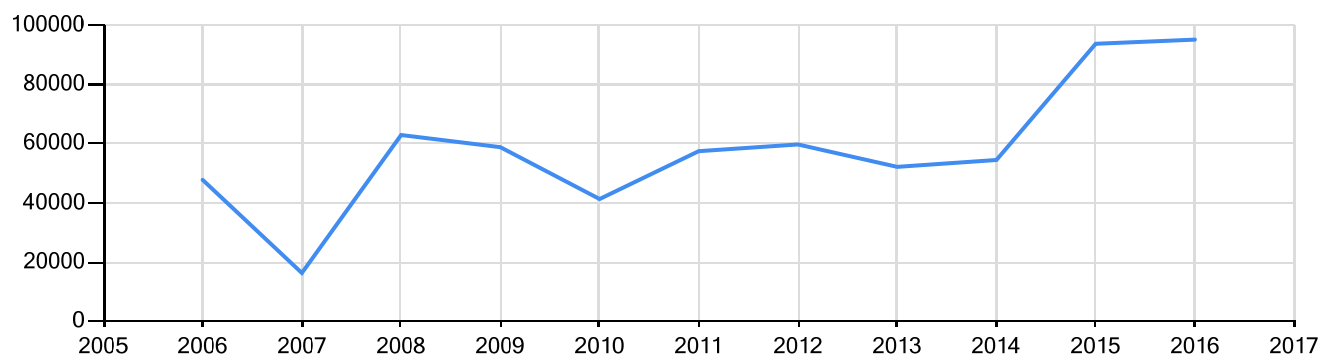


— % de la variedad respecto al total de vendimia

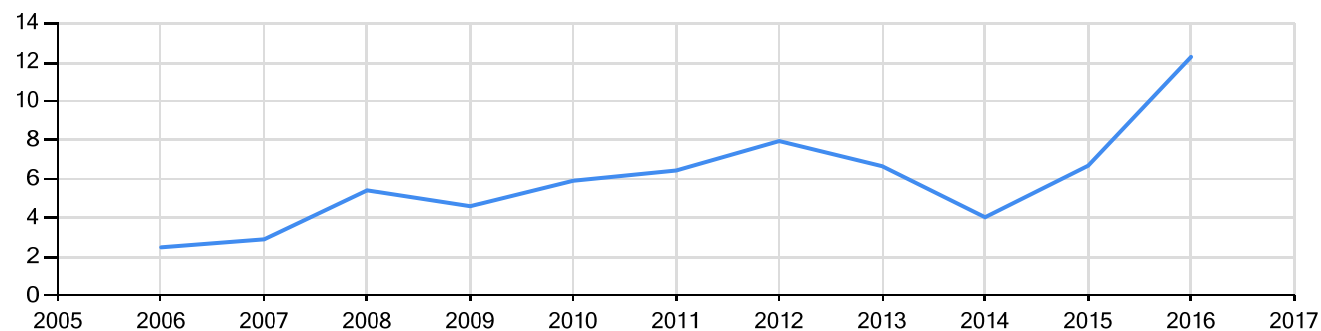
Histórico de la variedad Listán Prieto

Kilos de Listán Prieto agrupado por año

Año	Kilos	Total Vendimia	% Respecto vendimia
2006	47.703	1.916.648	2,49
2007	16.291	562.900	2,89
2008	62.830	1.160.275	5,42
2009	58.723	1.276.476	4,60
2010	41.189	697.881	5,90
2011	57.336	891.103	6,43
2012	59.626	750.303	7,95
2013	52.083	782.472	6,66
2014	54.362	1.348.545	4,03
2015	93.596	1.401.902	6,68
2016	94.967	773.906	12,27
<b>TOTALES</b>	<b>638.705</b>		<b>Media = 5,94 %</b>



— Kilos



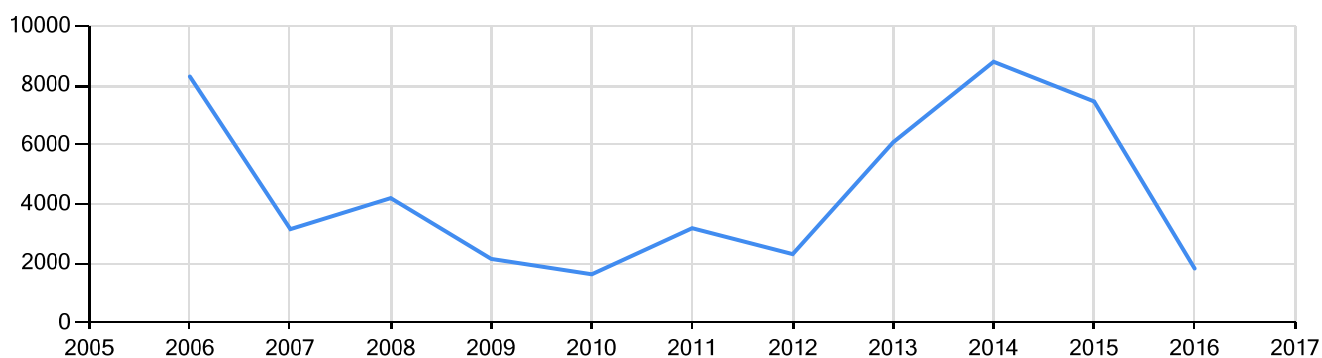
— % de la variedad respecto al total de vendimia

Variedad que va en aumento año tras año fruto de los cambios varietales de Negramoll a esta variedad.

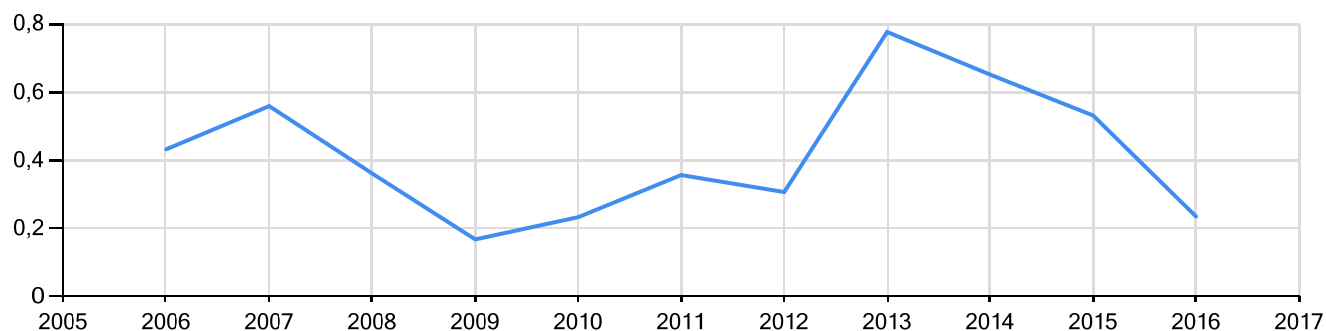
**Histórico de la variedad Sabro.**

**Kilos de Sabro agrupado por año**

Año	Kilos	Total Vendimia	% Respecto vendimia
2006	8.304	1.916.648	0,43
2007	3.153	562.900	0,56
2008	4.202	1.160.275	0,36
2009	2.152	1.276.476	0,17
2010	1.634	697.881	0,23
2011	3.189	891.103	0,36
2012	2.310	750.303	0,31
2013	6.085	782.472	0,78
2014	8.802	1.348.545	0,65
2015	7.465	1.401.902	0,53
2016	1.827	773.906	0,24
<b>TOTALES</b>	<b>49.121</b>		<b>Media = 0,42 %</b>



— Kilos



— % de la variedad respecto al total de vendimia

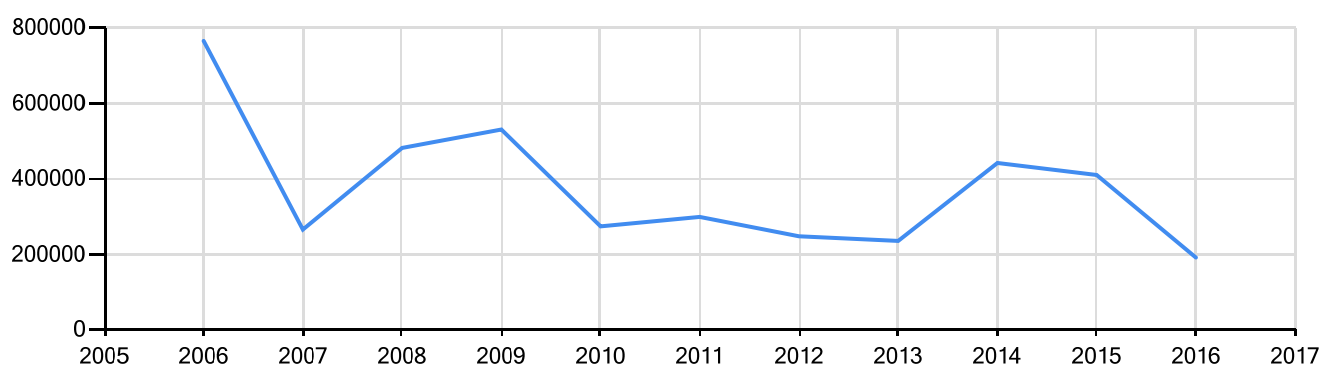
El Sabro, variedad a la que según los últimos estudios genéticos no se le conoce sinonimia ni procedencia, cultivándose en zonas muy concretas de la isla de La Palma. Ocupa el 0,24% de la producción insular en la campaña 2016.



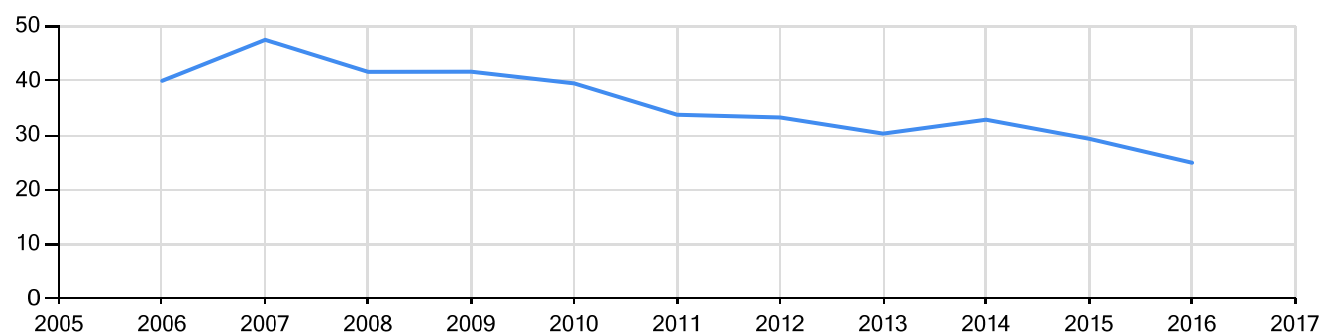
### Histórico de la variedad Negramoll

#### Kilos de Negramoll agrupado por año

Año	Kilos	Total Vendimia	% Respecto vendimia
2006	766.632	1.916.648	40,00
2007	267.456	562.900	47,51
2008	483.369	1.160.275	41,66
2009	531.848	1.276.476	41,67
2010	275.873	697.881	39,53
2011	301.007	891.103	33,78
2012	249.668	750.303	33,28
2013	237.292	782.472	30,33
2014	443.291	1.348.545	32,87
2015	411.841	1.401.902	29,38
2016	193.249	773.906	24,97
<b>TOTALES</b>	<b>4.161.525</b>		<b>Media = 35,91 %</b>



— Kilos



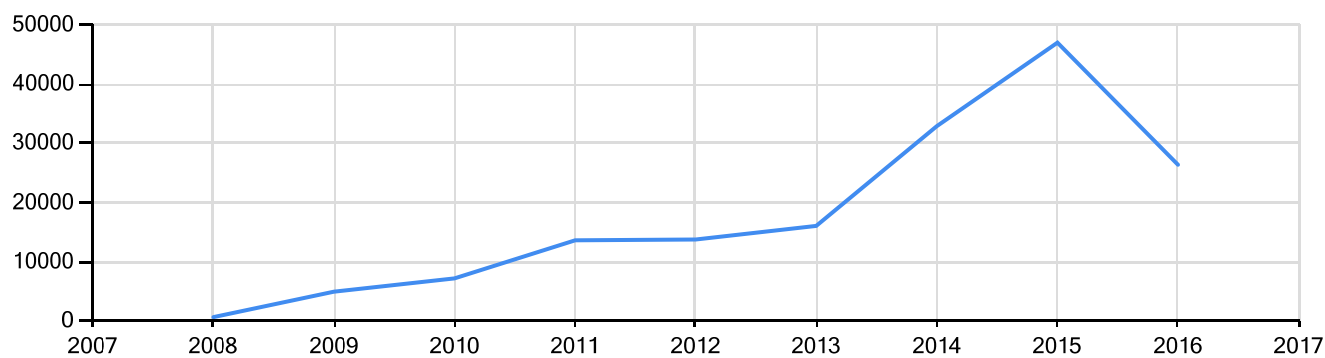
— % de la variedad respecto al total de vendimia

Segunda variedad que más ha caído en producción, debido a que gran parte se ha sustituido por Listán Prieto principalmente en la Subzona Norte de la isla.

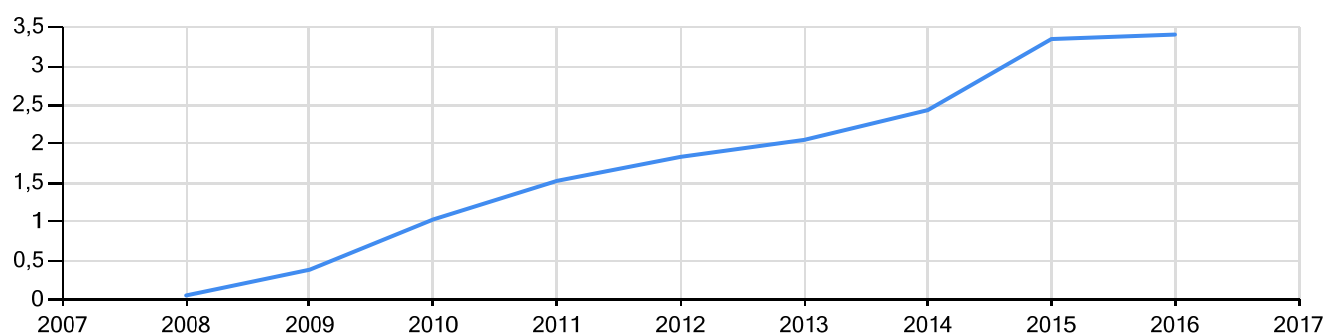
### Histórico de la variedad Vijariego negro

#### Kilos de Vijariego negro agrupado por año

Año	Kilos	Total Vendimia	% Respecto vendimia
2008	691	1.160.275	0,06
2009	4.990	1.276.476	0,39
2010	7.233	697.881	1,04
2011	13.642	891.103	1,53
2012	13.793	750.303	1,84
2013	16.096	782.472	2,06
2014	32.907	1.348.545	2,44
2015	46.983	1.401.902	3,35
2016	26.384	773.906	3,41
<b>TOTALES</b>	<b>162.718</b>		<b>Media = 1,79 %</b>



— Kilos



— % de la variedad respecto al total de vendimia

## 5.- KILOGRAMOS DE UVAS PRODUCIDOS POR SUBZONAS DE PRODUCCIÓN DE LA DENOMINACIÓN DE ORIGEN DE VINOS LA PALMA:



- **La Subzona Norte:** que comprende los municipios de Garafía, Puntagorda, Tijarafe, Barlovento, San Andrés y Sauces y Puntallana, en la campaña 2016 ha aportado a las bodegas acogidas a La Denominación de Origen de Vinos La Palma **602.118 kgr.**



- **La subzona Fuencaliente** que abarca los municipios de El Paso, Los Llanos, Tazacorte y Fuencaliente producen **113.745 kg.**



- **La subzona Hoyo de Mazo** formada por los municipios de Villa de Mazo, Breña Alta, Breña Baja y Santa Cruz de La Palma aportan **57.844,25 kgr.**

Según estos datos, obtenidos del programa de gestión de la Denominación de Origen de Vinos "La Palma", podemos concluir que la zona noroeste de La Palma, es decir, los municipios de Tijarafe, Puntagorda, Garafía, aportan a la Denominación de Origen de Vinos La Palma el 77,80% de la producción total insular o lo que es lo mismo 602.118 kilos de un total de 773.906.

## 6.- CARACTERÍSTICAS DE LAS PARCELAS DE VIÑEDO INSCRITAS EN EL CONSEJO REGULADOR:

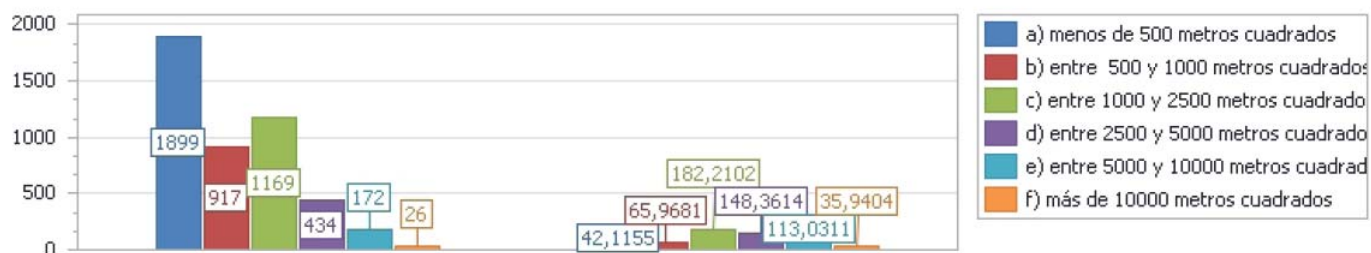
Parcelas por rango de superficie

LA PALMA

Rango de superficie	Total General	
	Nº parcelas	Sup. Producción (Has)
a) menos de 500 metros cuadrados	1.899	42,1155
b) entre 500 y 1000 metros cuadrados	917	65,9681
c) entre 1000 y 2500 metros cuadrados	1.169	182,2102
d) entre 2500 y 5000 metros cuadrados	434	148,3614
e) entre 5000 y 10000 metros cuadrados	172	113,0311
f) más de 10000 metros cuadrados	26	35,9404
<b>Total General</b>	<b>4.617</b>	<b>587,6267</b>

Parcelas por rango de superficie

LA PALMA



## 7.- ANÁLISIS DE DATOS SEGÚN MUNICIPIO:

### FUENCALIENTE:

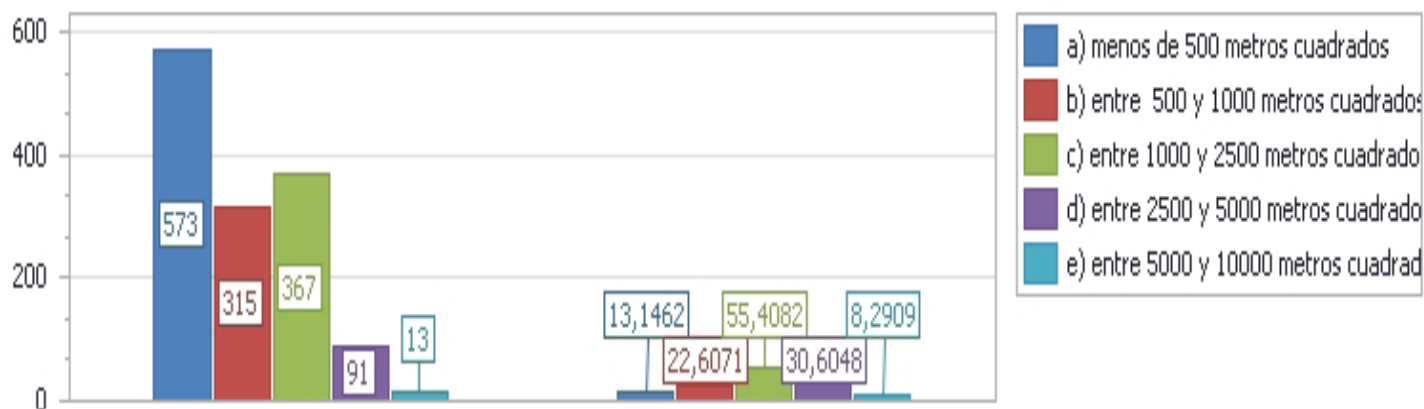
Fuencaliente cuenta con una superficie de viñedo inscrita en el Consejo Regulador de 130 hectáreas, lo que supone el 21,97 de la superficie total de La Denominación de Origen de Vinos La Palma, siendo el municipio de la isla que mayor superficie de producción tiene inscrita.

### INFORMACIÓN SOBRE LAS CARACTERÍSTICAS DE LAS PARCELAS.

En la tabla siguiente podemos observar como el 42% de las parcelas inscritas, correspondientes a este municipio, tienen una superficie de menos de 500m<sup>2</sup>, frente al 0,95% que corresponde a parcelas comprendidas entre los 5.000 y los 10.000m<sup>2</sup>.

#### Parcelas por rango de superficie

Rango de superficie	FUENCALIENTE	
	Nº parcelas	Sup. Producción (Has)
a) menos de 500 metros cuadrados	573	13,1462
b) entre 500 y 1000 metros cuadrados	315	22,6071
c) entre 1000 y 2500 metros cuadrados	367	55,4082
d) entre 2500 y 5000 metros cuadrados	91	30,6048
e) entre 5000 y 10000 metros cuadrados	13	8,2909
<b>Total General</b>	<b>1.359</b>	<b>130,0572</b>



## DATOS DE PRODUCCIÓN.

En la tabla siguiente se muestran los kilogramos aportados por este municipio a la campaña de vendimia del año 2016, correspondientes a 13 variedades distintas. Municipio productor de uva blanca principalmente, entre las que se encuentran variedades como el Malvasía Aromática (80% de la producción insular campaña 2016 se produce en este municipio), así como el 85% de la producción insular de la variedad Sabro.

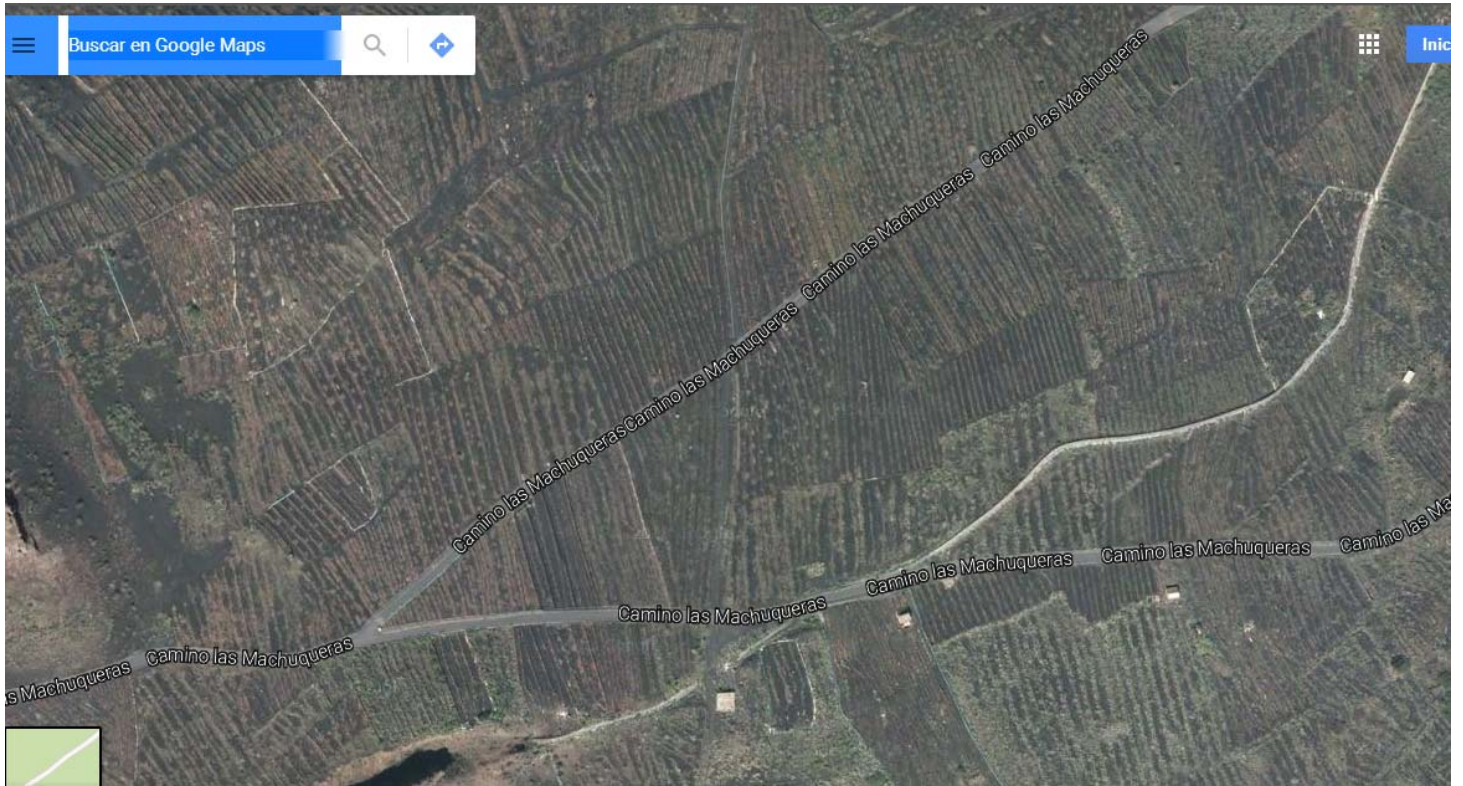
### Trazabilidad: de la uva vendimiada en el año 2016

Municipio	Variedad	Total General
		Cantidad (Kg)
FUENCALIENTE	ALBI	752,00
	BASN	73,00
	BERM	370,00
	CASN	452,00
	GUAL	519,00
	LB	36.872,72
	LN	1.032,00
	MAAR	7.478,00
	NMLL	10.950,75
	SABR	1.558,50
	TINT	5,00
	VIJA	10.432,50
	VIJN	10,00
<b>FUENCALIENTE Total</b>		<b>70.505,47</b>

En la tabla siguiente se muestran los kilogramos aportados por este municipio a las campañas de vendimia comprendidas entre el año 2012 y el 2016 así como el porcentaje que representan esos kg en el total de la Denominación de Origen La Palma, y la evolución que dicha producción ha tenido a lo largo de ese periodo.

MUNICIPIO DE FUENCALIENTE			
PRODUCCIÓN TOTAL D.O.	PRODUCCIÓN (K. COSECHA)	% RESPECTO TOTAL	AÑO
773.906	70.505	9,11	2016
1.401.902	275.283	19,64	2015
1.348.902	334.736	24,81	2014
782.472	187.705	23,99	2013
750.303	138.773	18,50	2012

Se observa una importante merma de producción, posiblemente debida a que en los últimos 7 años el municipio ha sufrido dos grandes incendios, una importante riada y varios años de escasas precipitaciones.



**(Vista aérea zona de cultivo de viñas en Las Machuqueras, Fuencaliente)**



**(Daños incendio Fuencaliente 2016)**

## EL PASO

El municipio de El Paso cuenta con una superficie de viñedo inscrita en el Consejo Regulador de 61 hectáreas, lo que supone el 10,31% de la superficie total de La Denominación de Origen de Vinos La Palma.

### INFORMACIÓN SOBRE LAS CARACTERÍSTICAS DE LAS PARCELAS.

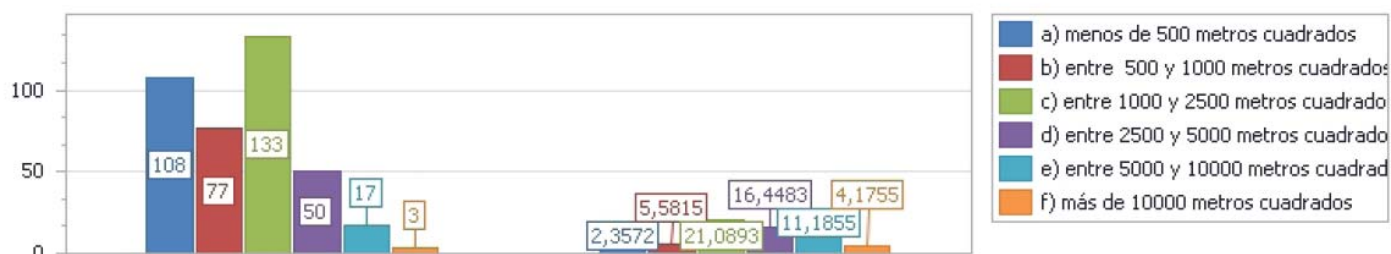
En la tabla siguiente podemos observar como el 27% de las parcelas inscritas, correspondientes a este municipio, tienen una superficie de menos de 500m<sup>2</sup>, frente al 0,7% que se encuentra en parcelas comprendidas entre los 5.000 y los 10.000m<sup>2</sup>.

#### Parcelas por rango de superficie

Rango de superficie	EL PASO	
	Nº parcelas	Sup. Producción (Has)
a) menos de 500 metros cuadrados	108	2,3572
b) entre 500 y 1000 metros cuadrados	77	5,5815
c) entre 1000 y 2500 metros cuadrados	133	21,0893
d) entre 2500 y 5000 metros cuadrados	50	16,4483
e) entre 5000 y 10000 metros cuadrados	17	11,1855
f) más de 10000 metros cuadrados	3	4,1755
<b>Total General</b>	<b>388</b>	<b>60,8373</b>

#### Parcelas por rango de superficie

LA PALMA





## DATOS DE PRODUCCIÓN.

En la tabla siguiente se muestran los kilogramos aportados por este municipio a la campaña de vendimia del año 2016, correspondientes a 13 variedades distintas de uvas.

Trazabilidad: de la uva vendimiada en el año 2016

Municipio	Variedad	Total General
		Cantidad (Kg)
EL PASO	ALBI	2.909,00
	BASN	88,50
	CASN	1.432,00
	LB	15.489,46
	LN	2.527,70
	MAAR	1.793,00
	MOSA	86,24
	NMLL	8.514,86
	SABR	99,00
	TINT	1.036,00
	VERD	105,32
	VIJA	55,00
	VIJN	944,50
<b>EL PASO Total</b>		<b>35.080,59</b>

En la tabla siguiente se muestran los kilogramos aportados por este municipio a las campañas de vendimia comprendidas entre el año 2012 y el 2016 así como el porcentaje que representan esos kg en el total de la Denominación de Origen La Palma. También se muestra la evolución que dicha producción ha tenido a lo largo de ese periodo. Hay que tener en cuenta que este municipio ha sufrido daños por dos incendios forestales en un periodo de cuatro así como varios años de escasas precipitaciones.

MUNICIPIO DE EL PASO			
PRODUCCIÓN TOTAL D.O.	PRODUCCIÓN (K. COSECHA)	% RESPECTO TOTAL	AÑO
773.906	35.080	4,53	2016
1.401.902	96.845	6,91	2015
1.348.902	114.614	8,50	2014
782.472	58.778	7,51	2013
750.303	50.375	6,71	2012

## VILLA DE MAZO

Villa de Mazo cuenta con una superficie de viñedo inscrita en el Consejo Regulador de 81,59 hectáreas, lo que supone el 13,79% de la superficie total de La Denominación de Origen de Vinos La Palma.

### INFORMACIÓN SOBRE LAS CARACTERÍSTICAS DE LAS PARCELAS.

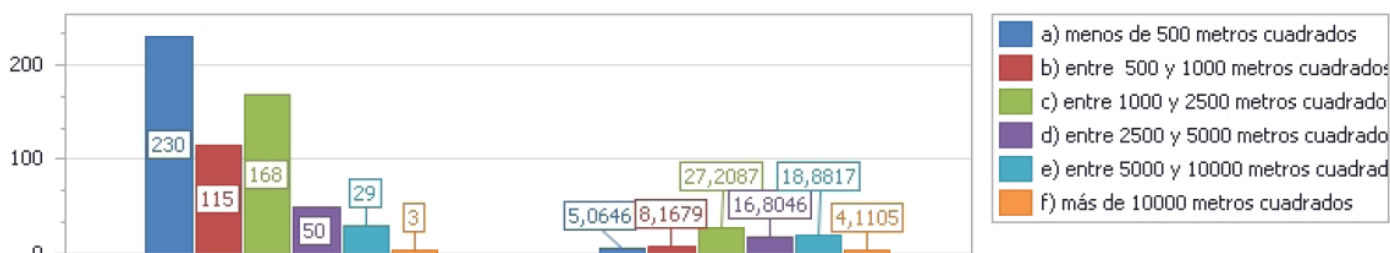
En la tabla siguiente podemos observar como el 38% de las parcelas inscritas, correspondientes a este municipio, tienen una superficie de menos de 500m<sup>2</sup>, frente al 0,5% que se encuentra en parcelas comprendidas entre los 5.000 y los 10.000m<sup>2</sup>.

#### Parcelas por rango de superficie

VILLA DE MAZO		
Rango de superficie	Nº parcelas	Sup. Producción (Has)
a) menos de 500 metros cuadrados	230	5,0646
b) entre 500 y 1000 metros cuadrados	115	8,1679
c) entre 1000 y 2500 metros cuadrados	168	27,2087
d) entre 2500 y 5000 metros cuadrados	50	16,8046
e) entre 5000 y 10000 metros cuadrados	29	18,8817
f) más de 10000 metros cuadrados	3	4,1105
<b>Total General</b>	<b>595</b>	<b>80,2380</b>

Parcelas por rango de superficie

LA PALMA



## DATOS DE PRODUCCIÓN.

En la tabla siguiente se muestran los kilogramos aportados por este municipio a la campaña de vendimia del año 2016, correspondientes a 12 variedades distintas de uva.

### Trazabilidad: de la uva vendimiada en el año 2016

Municipio	Variedad	Total General
		Cantidad (Kg)
VILLA DE MAZO	ALBI	561,00
	BASN	1.643,00
	CASN	2.377,00
	FORB	5,00
	LB	23.850,97
	LN	1.074,00
	MAAR	19,00
	MEZB	286,00
	NMLL	22.137,13
	SABR	23,00
	TINT	65,00
	VID	526,85
<b>VILLA DE MAZO Total</b>		<b>52.567,95</b>

En la tabla siguiente se muestran los kilogramos aportados por este municipio a las campañas de vendimia comprendidas entre el año 2012 y el 2016 así como el porcentaje que representan esos kg en el total de la Denominación de Origen La Palma. También se muestra la evolución que dicha producción ha tenido a lo largo de ese periodo.

MUNICIPIO DE VILLA DE MAZO			
PRODUCCIÓN TOTAL D.O.	PRODUCCIÓN (K. COSECHA)	% RESPECTO TOTAL	AÑO
773.906	52.397	6,79	2016
1.401.902	154.805	11,04	2015
1.348.902	123.996	9,19	2014
782.472	113.246	14,47	2013
750.303	101.852	13,57	2012

Podemos observar como en el 2016 la cosecha se ha visto mermada considerablemente.

## LOS LLANOS DE ARIDANE:

Los Llanos de Aridane cuenta con una superficie de viñedo inscrita en el Consejo Regulador de 28,84 hectáreas, lo que supone el 4,77% de la superficie total de La Denominación de Origen de Vinos La Palma.

## INFORMACIÓN SOBRE LAS CARACTERÍSTICAS DE LAS PARCELAS.

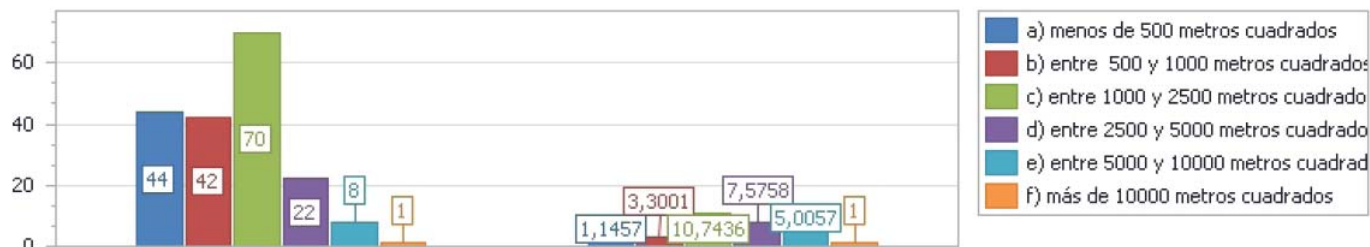
En la tabla siguiente podemos observar como el 23,52% de las parcelas inscritas, correspondientes a este municipio, tienen una superficie de menos de 500m<sup>2</sup>, frente al 0,53% que se encuentra en parcelas comprendidas entre los 5.000 y los 10.000m<sup>2</sup>.

### Parcelas por rango de superficie

Rango de superficie	LOS LLANOS DE ARIDANE	
	Nº parcelas	Sup. Producción (Has)
a) menos de 500 metros cuadrados	44	1,1457
b) entre 500 y 1000 metros cuadrados	42	3,3001
c) entre 1000 y 2500 metros cuadrados	70	10,7436
d) entre 2500 y 5000 metros cuadrados	22	7,5758
e) entre 5000 y 10000 metros cuadrados	8	5,0057
f) más de 10000 metros cuadrados	1	1,0000
<b>Total General</b>	<b>187</b>	<b>28,7709</b>

### Parcelas por rango de superficie

LA PALMA



## DATOS DE PRODUCCIÓN.

En la tabla siguiente se muestran los kilogramos aportados por este municipio a la campaña de vendimia del año 2016, correspondientes a 13 variedades distintas.

### Trazabilidad: de la uva vendimiada en el año 2016

Municipio	Variedad	Total General Cantidad (Kg)
LOS LLANOS DE ARIDANE	ALBI	100,99
	BASN	396,00
	CASN	677,00
	LB	3.124,65
	LISP	363,98
	LN	868,80
	MEZT	52,54
	MOSA	30,76
	NMLL	2.343,89
	SABR	146,50
	TINT	4,31
	VIJA	15,00
	VIJN	35,00
<b>LOS LLANOS DE ARIDANE Total</b>		<b>8.159,43</b>

En la tabla siguiente se muestran los kilogramos aportados por este municipio a las campañas de vendimia comprendidas entre el año 2012 y el 2016 así como el porcentaje que representan esos kg en el total de la Denominación de Origen La Palma, y la evolución que dicha producción ha tenido a lo largo de ese periodo. Podemos observar como el porcentaje de producción se ha mantenido prácticamente constante en los años estudiados, si bien se observa una merma importante en el 2016.

MUNICIPIO DE LOS LLANOS DE ARIDANE			
PRODUCCIÓN TOTAL D.O.	PRODUCCIÓN (K. COSECHA)	% RESPECTO TOTAL	AÑO
773.961	8.159	1,05	2016
1.401.902	29.366	2,09	2015
1.348.902	27.762	2,06	2014
782.472	16.359	2,09	2013
750.303	13.098	1,75	2012

## BREÑA BAJA

Breña Baja cuenta con una superficie de viñedo inscrita en el Consejo Regulador de 10,80 hectáreas, lo que supone el 1,83% de la superficie total de La Denominación de Origen de Vinos La Palma.

En la tabla siguiente se muestran los kilogramos aportados por este municipio a la campaña de vendimia del año 2016, correspondientes a 9 variedades distintas de uva.

Municipio	Variedad	Total General Cantidad (Kg)
BREÑA BAJA	ALBI	258,00
	CASN	590,00
	LB	320,53
	LN	558,00
	MEZB	868,00
	NMLL	414,62
	VERD	692,00
	VID	205,15
	VIJA	718,00
<b>BREÑA BAJA Total</b>		<b>4.624,30</b>

En la tabla siguiente se muestran los kilogramos aportados por este municipio a las campañas de vendimia comprendidas entre el año 2012 y el 2016 así como el porcentaje que representan esos kg en el total de la Denominación de Origen La Palma, y la evolución que dicha producción ha tenido a lo largo de ese periodo.

MUNICIPIO DE BREÑA BAJA			
PRODUCCIÓN TOTAL D.O.	PRODUCCIÓN (K. COSECHA)	% RESPECTO TOTAL	AÑO
773.906	4.624	0,60	2016
1.401.902	11.087	0,79	2015
1.348.902	14.428	1,07	1014
782.472	23.150	2,96	2013
750.303	18.775	2,50	2012

## BREÑA ALTA

Breña Alta cuenta con una superficie de viñedo inscrita en el Consejo Regulador de 3,61 hectáreas, lo que supone el 0,61% de la superficie total de La Denominación de Origen de Vinos La Palma.

En la tabla siguiente se muestran los kilogramos aportados por este municipio a la campaña de vendimia del año 2016, correspondientes a 3 variedades distintas de uva.

Municipio	Variedad	Total General Cantidad (Kg)
BREÑA ALTA	LB	474,00
	MOSA	48,00
	NMLL	310,00
<b>BREÑA ALTA Total</b>		<b>652,00</b>

En la tabla siguiente se muestran los kilogramos aportados por este municipio a las campañas de vendimia comprendidas entre el año 2012 y el 2016 así como el porcentaje que representan esos kg en el total de la Denominación de Origen La Palma, y la evolución que dicha producción ha tenido a lo largo de ese periodo.

MUNICIPIO DE BREÑA ALTA			
PRODUCCIÓN TOTAL D.O.	PRODUCCIÓN (K. COSECHA)	% RESPECTO TOTAL	AÑO
773.906	652	0,08	2016
1.401.902	719	0,05	2015
1.348.902	1.357	0,10	2014
782.472	3.398	0,43	2013
750.303	2.331	0,31	2012

## PUNTAGORDA

El municipio de Puntagorda cuenta con una superficie de viñedo inscrita en el Consejo Regulador de 81 hectáreas, lo que supone el 14,20% de la superficie total de La Denominación de Origen de Vinos La Palma.

### INFORMACIÓN SOBRE LAS CARACTERÍSTICAS DE LAS PARCELAS.

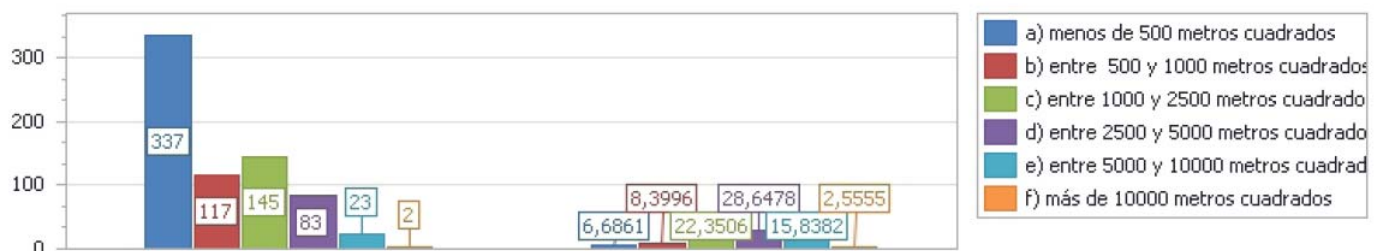
En la tabla siguiente podemos observar como el 47,66% de las parcelas inscritas, correspondiente a este municipio, tienen una superficie de menos de 500m<sup>2</sup>, frente al 0,28% que se encuentra en parcelas comprendidas entre los 5.000 y los 10.000m<sup>2</sup>.

#### Parcelas por rango de superficie

Rango de superficie	PUNTAGORDA	
	Nº parcelas	Sup. Producción (Has)
a) menos de 500 metros cuadrados	337	6,6861
b) entre 500 y 1000 metros cuadrados	117	8,3996
c) entre 1000 y 2500 metros cuadrados	145	22,3506
d) entre 2500 y 5000 metros cuadrados	83	28,6478
e) entre 5000 y 10000 metros cuadrados	23	15,8382
f) más de 10000 metros cuadrados	2	2,5555
<b>Total General</b>	<b>707</b>	<b>84,4778</b>

#### Parcelas por rango de superficie

LA PALMA





## DATOS DE PRODUCCIÓN.

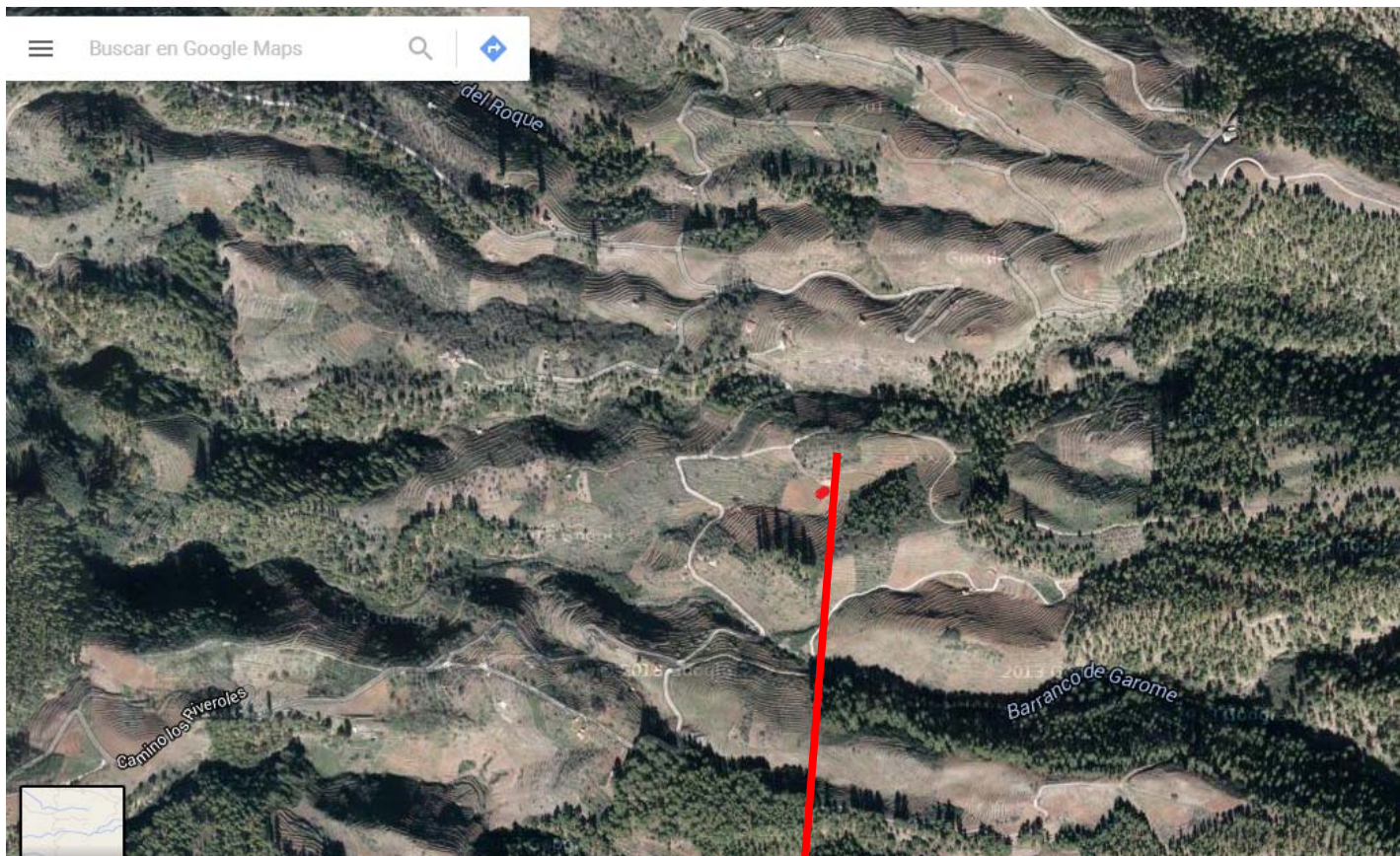
En la tabla siguiente se muestran los kilogramos aportados por este municipio a la campaña de vendimia del año 2016, correspondientes a 12 variedades distintas de uva de las cuales un 38,7% de los kilos recolectados corresponden a variedades blancas frente al 61,3 que es de variedades tintas, constituyendo el principal productor de uva de Listán Prieto y de Listán Blanco de Canarias de La Denominación de Origen de Vinos La Palma en la cosecha 2016.

### Trazabilidad: de la uva vendimiada en el año 2016

Municipio	Variedad	Total General
		Cantidad (Kg)
PUNTAGORDA	ALBI	22.609,23
	BASN	18,00
	CASN	0,03
	LB	61.750,47
	LISP	45.253,89
	LN	17.207,55
	MEZT	5.572,00
	MOSA	40,00
	NMLL	46.611,95
	NMLLM	9.079,00
	VIJA	225,00
	VIJN	9.646,41
<b>PUNTAGORDA Total</b>		<b>218.013,52</b>

En la tabla siguiente se muestran los kilogramos aportados por este municipio a las campañas de vendimia comprendidas entre el año 2012 y el 2016 así como el porcentaje que representan esos kg en el total de la Denominación de Origen La Palma, así como la evolución que dicha producción ha tenido a lo largo de ese periodo. Podemos observar como el porcentaje de producción se ha ido incrementando año tras año constituyendo el segundo municipio productor de uva de la Denominación de Origen La Palma.

MUNICIPIO DE PUNTAGORDA			
PRODUCCIÓN TOTAL D.O.	PRODUCCIÓN (K. COSECHA)	% RESPECTO TOTAL	AÑO
773.906	218.013	28,17	2016
1.401.902	276.900	19,75	2015
1.348.902	237.319	17,59	2014
782.472	127.637	16,31	2013
750.303	145.927	19,45	2012



***(Vista aérea zona de cultivo de viña en el Reventón, en Puntaorda).***



## VILLA DE GARAFÍA

Garafía cuenta con una superficie de viñedo inscrita en el Consejo Regulador de 74,79 hectáreas, lo que supone el 14,33% de la superficie total de La Denominación de Origen de Vinos La Palma.

### INFORMACIÓN SOBRE LAS CARACTERÍSTICAS DE LAS PARCELAS.

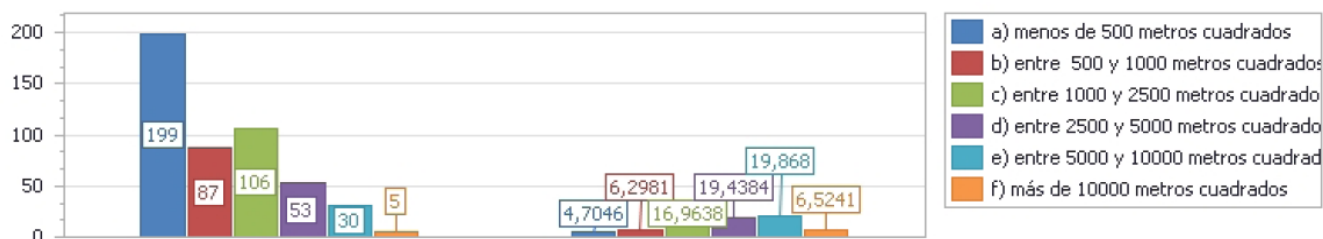
En la tabla siguiente podemos observar como el 41,45% de las parcelas inscritas, correspondiente a este municipio, tienen una superficie de menos de 500m<sup>2</sup>, frente al 1,04% que se encuentra en parcelas comprendidas entre los 5.000 y los 10.000m<sup>2</sup>.

#### Parcelas por rango de superficie

Rango de superficie	GARAFÍA	
	Nº parcelas	Sup. Producción (Has)
a) menos de 500 metros cuadrados	199	4,7046
b) entre 500 y 1000 metros cuadrados	87	6,2981
c) entre 1000 y 2500 metros cuadrados	106	16,9638
d) entre 2500 y 5000 metros cuadrados	53	19,4384
e) entre 5000 y 10000 metros cuadrados	30	19,8680
f) más de 10000 metros cuadrados	5	6,5241
<b>Total General</b>	<b>480</b>	<b>73,7970</b>

Parcelas por rango de superficie

LA PALMA



## DATOS DE PRODUCCIÓN.

En la tabla siguiente se muestran los kilogramos aportados por este municipio a la campaña de vendimia del año 2016, correspondientes a 13 variedades distintas de uva. Principal productor de uva de Albillo Criollo de La Denominación de Origen La Palma en la cosecha 2016.

Trazabilidad: de la uva vendimiada en el año 2016

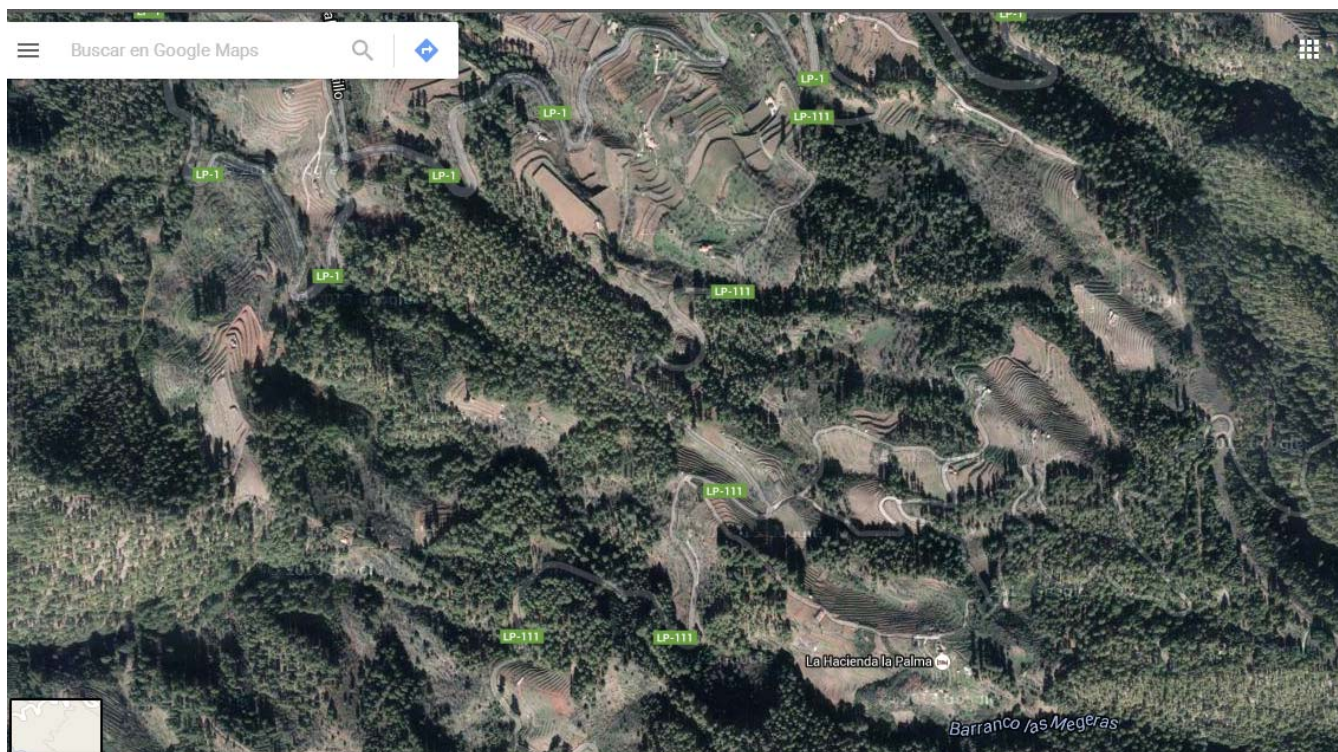
Municipio	Variedad	Total General
		Cantidad (Kg)
GARAFÍA	ALBI	83.776,11
	BASN	662,00
	CASN	2.732,97
	LB	39.504,25
	LISP	31.249,56
	LN	17.880,35
	MEZB	468,00
	MEZT	9.778,66
	NMLL	34.844,23
	NMLLM	2.641,00
	PEDX	57,00
	TINT	2.072,29
	VIJN	12.472,59
<b>GARAFÍA Total</b>		<b>238.139,00</b>

En la tabla siguiente se muestran los kilogramos aportados por este municipio a las campañas de vendimia comprendidas entre el año 2012 y el 2016 así como el porcentaje que representan esos kg en el total de la Denominación de Origen La Palma. También se muestra la evolución que dicha producción ha tenido a lo largo de ese periodo. Podemos observar como el porcentaje de producción se ha ido incrementando año tras año, constituyendo el mayor productor de uva de calidad de la isla.

MUNICIPIO DE GARAFÍA			
PRODUCCIÓN TOTAL D.O.	PRODUCCIÓN (K. COSECHA)	% RESPECTO TOTAL	AÑO
773.906	238.139	30,77	2016
1.401.902	333.219	23,77	2015
1.348.902	292.985	21,72	2014
782.472	169.076	21,61	2013
750.303	165.758	22,09	2012



**(Vista aérea zona de cultivo de viñas en Jerónimo, Villa de Garafía).**



**(Vista aérea zona de cultivo de viñas en Sancho y el Revolcadero, Villa de Garafía).**

## TIJARAFE:

Tijarafe cuenta con una superficie de viñedo inscrita en el Consejo Regulador de 95,62 hectáreas, lo que supone el 16,16% de la superficie total de La Denominación de Origen de Vinos La Palma.

### INFORMACIÓN SOBRE LAS CARACTERÍSTICAS DE LAS PARCELAS.

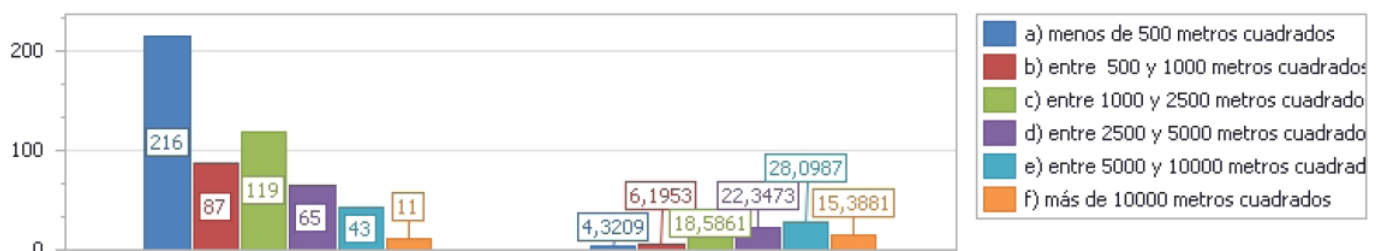
En la tabla siguiente podemos observar como el 39,92% de las parcelas inscritas, correspondiente a este municipio, tienen una superficie de menos de 500m<sup>2</sup>, frente al 2,03% que se encuentra en parcelas comprendidas entre los 5.000 y los 10.000m<sup>2</sup>.

### Parcelas por rango de superficie

Rango de superficie	TIJARAFE	
	Nº parcelas	Sup. Producción (Has)
a) menos de 500 metros cuadrados	216	4,3209
b) entre 500 y 1000 metros cuadrados	87	6,1953
c) entre 1000 y 2500 metros cuadrados	119	18,5861
d) entre 2500 y 5000 metros cuadrados	65	22,3473
e) entre 5000 y 10000 metros cuadrados	43	28,0987
f) más de 10000 metros cuadrados	11	15,3881
<b>Total General</b>	<b>541</b>	<b>94,9364</b>

Parcelas por rango de superficie

LA PALMA



## DATOS DE PRODUCCIÓN.

En la tabla siguiente se muestran los kilogramos aportados por este municipio a la campaña de vendimia del año 2016, correspondientes a 9 variedades distintas de uva. Este municipio es el mayor productor de uva de Negramoll de La Denominación de Origen de Vinos La Palma en la cosecha 2016.

Trazabilidad: de la uva vendimiada en el año 2016

Municipio	Variedad	Total General
		Cantidad (Kg)
TIJARAFE	ALBI	9.851,26
	BASN	354,00
	LB	39.756,40
	LISP	18.099,38
	LN	1.665,00
	MEZT	3.602,60
	NMLL	67.129,47
	NMLLM	2.233,00
	VIJN	3.275,00
<b>TIJARAFE Total</b>		<b>145.966,11</b>

En la tabla siguiente se muestran los kilogramos aportados por este municipio a las campañas de vendimia comprendidas entre el año 2012 y el 2016 así como el porcentaje que representan esos kg en el total de la Denominación de Origen La Palma. También se muestra la evolución que dicha producción ha tenido a lo largo de ese periodo. Podemos observar como el porcentaje de producción se ha mantenido prácticamente constante en los años estudiados e incluso se ha incrementado considerablemente en la última campaña de vendimia.

MUNICIPIO DE TIJARAFE			
PRODUCCIÓN TOTAL D.O.	PRODUCCIÓN (K. COSECHA)	% RESPECTO TOTAL	AÑO
773.906	145.966	18,86	2016
1.401.902	223436	15,94	2015
1.348.902	200.131	14,84	2014
782.472	76.573	9,79	2013
750.303	112.868	15,04	2012

## OTROS MUNICIPIOS:

El municipio de Santa Cruz de La Palma, tan solo cuenta con una superficie de viñedo inscrita en el Consejo Regulador de 2,50 hectáreas, lo que supone el 0,42 de la superficie total de La Denominación de Origen de Vinos La Palma.

En la tabla siguiente se muestra como en las dos últimas campañas este municipio no ha aportado uva a la Denominación de Origen de Vinos La Palma.

<b>MUNICIPIO DE SANTA CRUZ DE LA PALMA</b>			
<b>PRODUCCIÓN TOTAL D.O.</b>	<b>PRODUCCIÓN (K. COSECHA)</b>	<b>% RESPECTO TOTAL</b>	<b>AÑO</b>
773.906	0	0,00	2016
1.401.902	0	0,00	2015
1.348.902	1.267	0,09	1014
782.472	3.250	0,42	2013
750.303	5.515	0,74	2012

Puntallana cuenta con una superficie de viñedo inscrita en el Consejo Regulador de 13,53 hectáreas, suponiendo el 2,29 % de la superficie total de La Denominación de Origen de Vinos La Palma.

La tabla siguiente muestra como en las tres últimas campañas este municipio no ha aportado uva a la Denominación de Origen de Vinos La Palma.

<b>MUNICIPIO DE PUNTALLANA</b>			
<b>PRODUCCIÓN TOTAL D.O.</b>	<b>PRODUCCIÓN (K. COSECHA)</b>	<b>% RESPECTO TOTAL</b>	<b>AÑO</b>
773.906	0	0,00	2016
1.401.902	0	0,00	2015
1.348.902	0	0,00	1014
782.472	762	0,10	2013
750.303	402	0,05	2012

El municipio de Barlovento cuenta con una superficie de 2,84 hectáreas de viñedo inscrita en el Consejo Regulador, lo que supone el 0,48% de la superficie total de La Denominación de Origen de Vinos La Palma.

En la tabla siguiente se muestran los kilogramos aportados por este municipio a las campañas de vendimia comprendidas entre el año 2012 y el 2016 así como el porcentaje que representan esos kg en el total de la Denominación de Origen La Palma.

<b>MUNICIPIO DE BARLOVENTO</b>			
<b>PRODUCCIÓN TOTAL D.O.</b>	<b>PRODUCCIÓN (K. COSECHA)</b>	<b>% RESPECTO TOTAL</b>	<b>AÑO</b>
773.906	171	0,02	2016
1.401.902	1.251	0,09	2015
1.348.902	1.038	0,08	1014
782.472	1.519	0,19	2013
750.303	580	0,08	2012





El municipio de San Andrés y Sauces no aportó uva a la Denominación de Origen de Vinos La Palma, en los años estudiados 2013- 2016, en el año 2012 aportó 94,12 kg. Lo mismo sucede con el municipio de Tzacorte.

En Fuencaliente de La Palma a 5 de enero de 2017